



2014

VÝROČNÍ ZPRÁVA

S – CENTRUM HODONÍN,
PŘÍSPĚVKOVÁ ORGANIZACE



OBSAH:

ÚVODNÍ SLOVO ŘEDITELKY	3 - 4
I. PLNĚNÍ ÚKOLŮ V OBLASTI HLAVNÍ ČINNOSTI ORGANIZACE	5 - 23
Management	5 - 6
Sociální a výchovná péče	7 - 16
Zdravotní péče a rehabilitace	16 - 22
Provozní činnosti	23
II. PLNĚNÍ ÚKOLŮ V PERSONÁLNÍ OBLASTI	24 - 27
Pohyb zaměstnanců	24 - 25
Dodržování bezpečnosti práce, pracovní úrazy	26
Pracovní neschopnost	27
III. PLNĚNÍ ÚKOLŮ V OBLASTI HOSPODAŘENÍ	28 - 31
Výnosy	28
Náklady	29 - 30
Přehled o plnění rozpočtu	31

ÚVODNÍ SLOVO ŘEDITELKY

Vážené dámy,

Vážení pánové,

dostává se Vám do rukou Výroční zpráva příspěvkové organizace, která se stará o osoby s Alzheimerovou chorobou, osoby s demencí nebo o lidi na sklonku svého života, který nemohou dožít ve svém přirozeném prostředí. Jsme organizací, která těmto lidem dává pocit bezpečí, jistoty a důstojnosti. Ve Zprávě najdete hodnocení organizace i jednotlivých úseků za posledních dvanáct měsíců roku 2014.

Po celý rok se organizace snažila prezentovat poskytované sociální služby ve svém okolí, zapojila se do akcí pořádaných Městem Hodonín i Jihomoravským krajem.

Podařilo se nám zvýšit komfort těm, kteří u nás mají svůj „domov“ nákupem elektricky polohovatelných lůžek a postupným dovybavením koupelen na jednotlivých odděleních nákupem zvedáku do vany nebo sprchovým lůžkem. Snažíme se i o zlepšení okolí, zejména zahrady, kterou dosazujeme stromy a keři a vytváříme stále nové zóny pro příjemné posezení.

Naší prioritou je snaha o propojení venkovního světa s domovem, zapojení rodin a příbuzných do poskytované služby, ale hlavně nabídnout spojení dětí a mládeže s generací, která pamatuje svět, jež známe ze starých filmů či vyprávění.

Vážené dámy, vážení pánové, věřím, že zde najdete veškeré informace o činnosti našeho domova.

PhDr. Jana Trnečková

I. PLNĚNÍ ÚKOLŮ V OBLASTI HLAVNÍ ČINNOSTI ORGANIZACE



Název organizace: S – centrum Hodonín, příspěvková organizace

Sídlo organizace: Hodonín, Na Pískách 4037/11, PSČ 695 01

info@ddhodonin.cz, www.s-centrum-hodonin.eu

Číslo telefonu: 518 399 931, 603 287 197

IČ organizace: 46937102

Číslo účtu: 14439-671/0100



Zřizovatel: Jihomoravský kraj

Adresa zřizovatele: Brno, Žerotínovo náměstí 3, PSČ 601 82

<http://www.kr-jihomoravsky.cz>

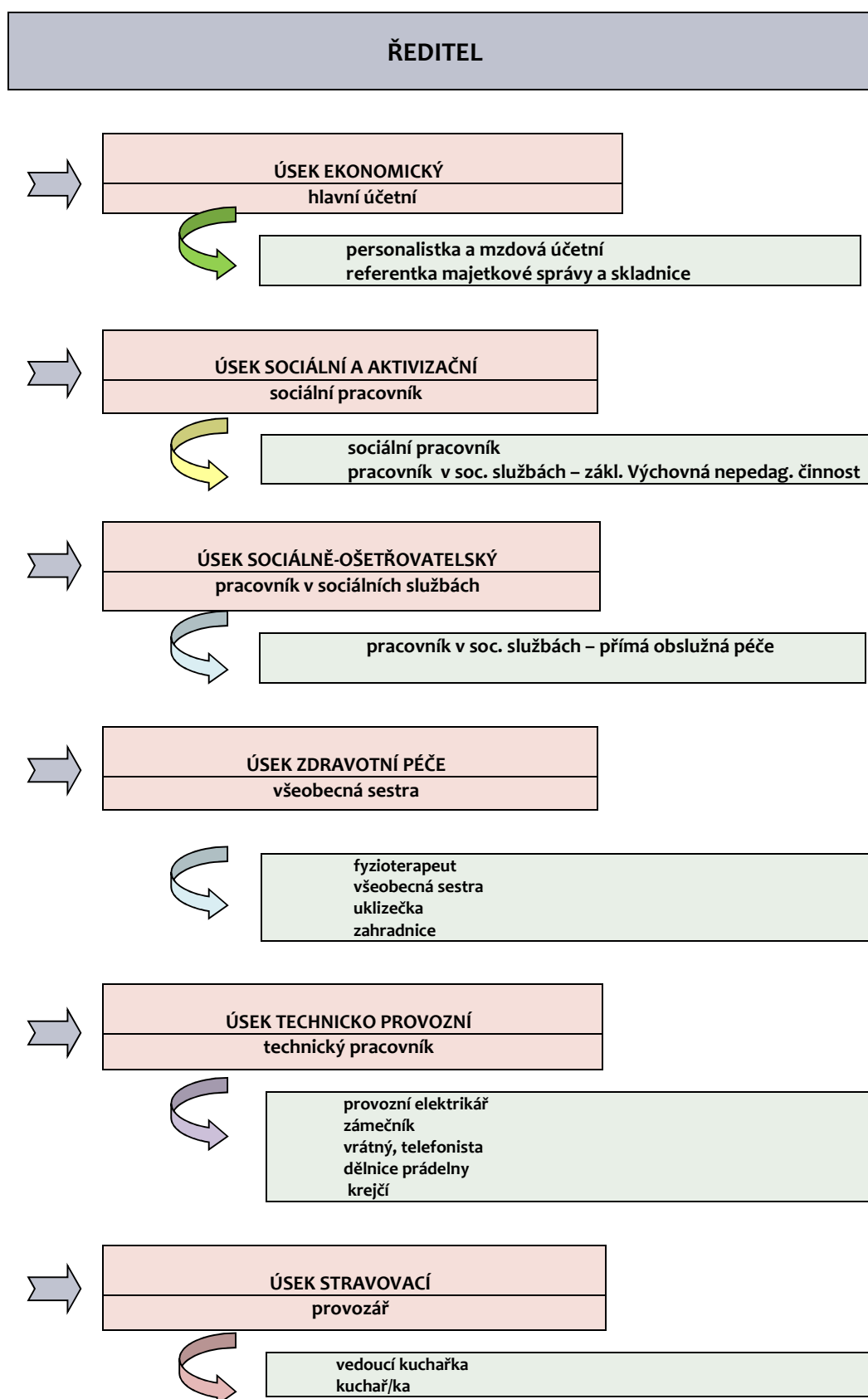
IČ zřizovatele: 70888337

1.1 MANAGEMENT

Management zařízení

Jméno	Funkce	Kontakt	Mobil	e-mail
PhDr. Jana Trnečková, MBA, LL.M.	ředitelka	518 399 932	734 325 870	reditelka@ddhodonin.cz
Ing. Petr Brichta	správce, technický pracovník, zástupce ředitelky	518 399 939	605 450582	spravce@ddhodonin.cz , info@ddhodonin.cz
Bc. Alžběta Vyskočilová	hlavní účetní	518 399 934		ekonom@ddhodonin.cz
Bc. Ivana Žížlavská	sociální pracovník	518 399 942		socialni1@ddhodonin.cz
Eva Schachlová do 31.8.2014 Bc. Jana Králová Hanušová od 1.9.2014	pracovník v sociálních službách	518 399 944	732 352 411	stanice1@ddhodonin.cz
Miroslava Dohnálková	provozář	518 399 938		stravovani@ddhodonin.cz
Mgr. Kamila Přibilová	všeobecná sestra	518 399 941	777 707 017	stanice2@ddhodonin.cz

Organizační schéma - vnitřní členění, S - centrum Hodonín, příspěvková organizace



1.2 SOCIÁLNÍ A VÝCHOVNÁ PÉČE

Kompletní sociální agendu uživatelů služby, jednání s uživateli, s jejich rodinami nebo opatrovníky, základní sociální poradenství, jednání se zájemci o službu, vyřizování nezbytné korespondence s úřady (žádosti o příspěvek na péči, příspěvky na zdravotní pomůcky, nové občanské průkazy, aj.), zajišťovaly 3 sociální pracovnice.

Kapacita zařízení, počet uživatelů služeb

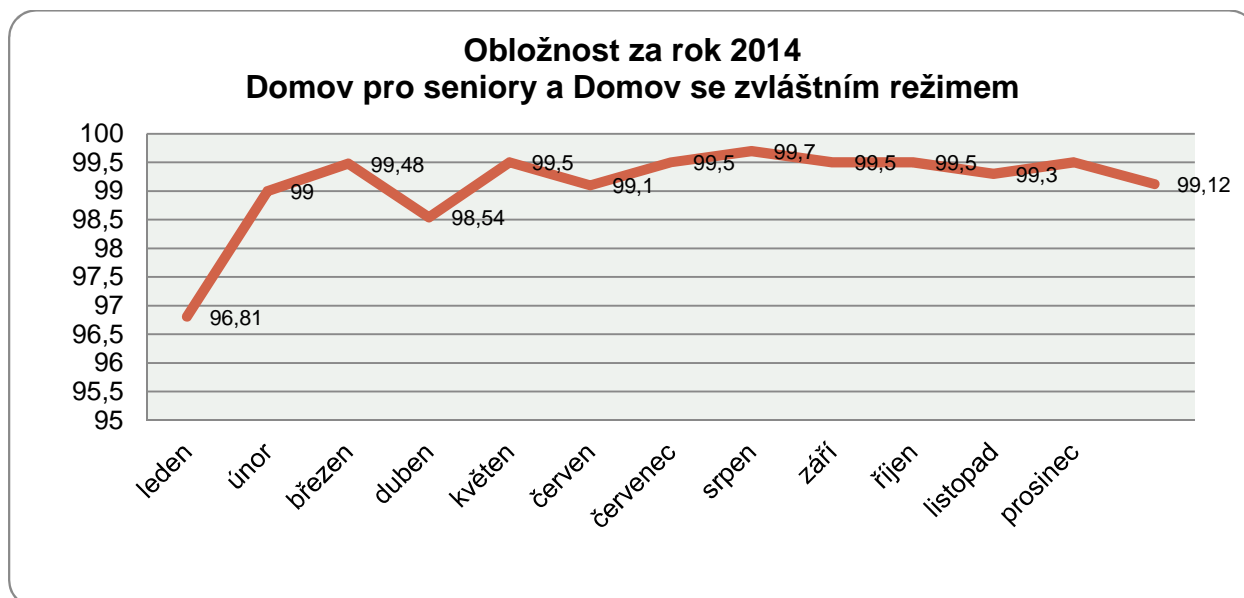
Celková kapacita zařízení zůstává nezměněna, tj. 141 lůžek, z toho v Domově pro seniory 35 lůžek, v Domově se zvláštním režimem 106 lůžek.

počet uživatel k 31. 12. 2014

	domov pro seniory	domov se zvláštním režimem	CELKEM
Počet žen	20	91	109
Počet mužů	15	13	28
Počet uživatel celkem	35	104	139

Obložnost zařízení

Zařízení dosáhlo v roce 2014 průměrné obložnosti 99,5 %, z toho v domově pro seniory 99,9% a v domově se zvláštním režimem 99,2%.



Počet příjmů a ukončených pobytů v roce 2014

	domov pro seniory	domov se zvláštním režimem	CELKEM
Přijato celkem	6	42	48
z toho - ženy	3	32	35
- muži	3	10	13
Pobyt ukončilo celkem	4	45	49
z toho – odešlo do domácí péče	0	1	1
- zemřelo	4	44	48
- přemístěno do jiného zařízení	0	0	0

Věková struktura uživatel k 31. 12. 2014

členění dle věku	domov pro seniory	domov se zvláštním režimem	CELKEM
27 – 65 let	1	0	1
66 – 85 let	6	65	71
nad 85 let	28	39	67
průměrný věk	83,1 let	83,8 let	83,5 let
nejstarší uživatel	95 let	101 let	-
počet manželských párů	0	1	1

Ubytování a platné úhrady

Zařízení disponuje celkem 93 pokoji, z toho je 45 jednolůžkových a 48 dvoulůžkových. K základnímu vybavení pokojů patří elektricky polohovatelné lůžko, noční stolek, uzamykatelná šatní skříň s trezorkem, dvě nižší skříňky se šuplíky a policemi, stůl a židle. Pokoje na oddělení ve 2., 3. a 4. NP mají balkon, pokoje na oddělení v 5. NP kuchyňské kouty. Jednolůžkové pokoje v suterénu jsou vybaveny kuchyňským koutem se vstupem na terasu. Všechny pokoje jsou vybaveny vlastním sociálním zařízením.

Úhrady platné k 31. 12. 2014

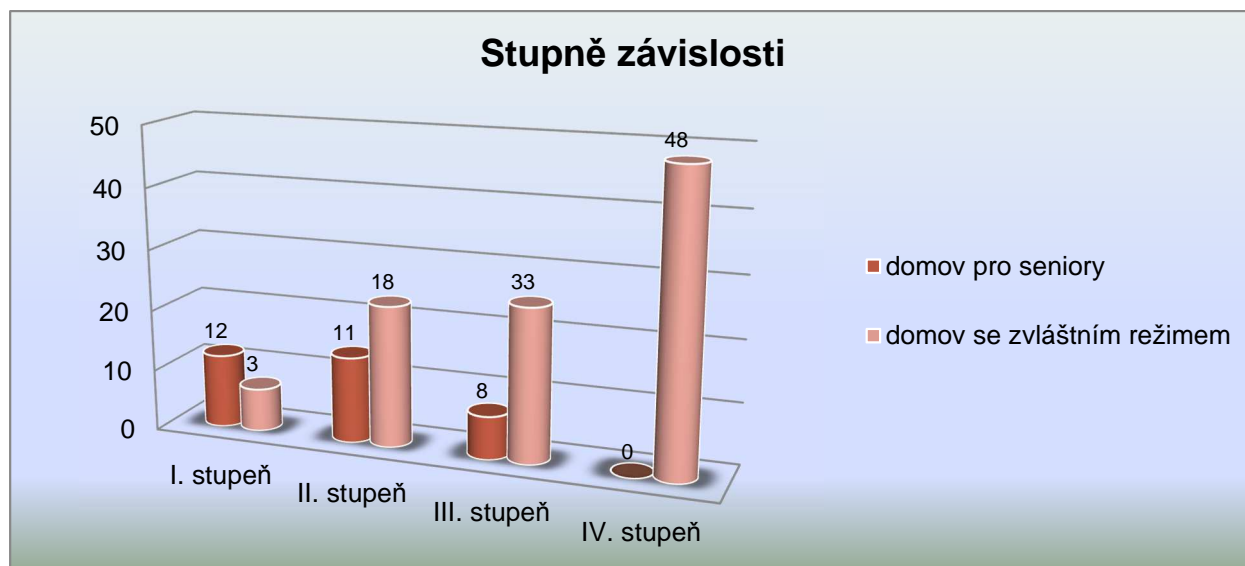
Jednolůžkový pokoj	měsíční úhrada (Kč)
s terasou	9 450
s balkonem	9 390
bez balkonu	9 330
společné soc. zařízení pro 2 uživatele – s balkonem	9 180
společné soc. zařízení pro 2 uživatele – bez balkonu	9 120
společné soc. zařízení pro 3 uživatele – s balkonem	9 120
společné soc. zařízení pro 3 uživatele – bez balkonu	9 060
průchozí pokoj, společné soc. zařízení pro 2 uživatele – s balkonem	8 820
průchozí pokoj, společné soc. zařízení pro 2 uživatele – bez balkonu	8 760
průchod přes pokoj spolubydlícího, společné soc. zařízení pro 2 uživatele	8 760
Dvoulůžkový pokoj	měsíční úhrada (Kč)
s balkonem	8 580
bez balkonu	8 520
společné soc. zařízení pro 3 uživatele – s balkonem	8 550
společné soc. zařízení pro 3 uživatele – bez balkonu	8 490

Přehled uživatel dle stupně závislosti k 31. 12. 2014

stupně závislosti	domov pro seniory	domov se zvláštním režimem	CELKEM
bez příspěvku	4 ¹⁾	4 ²⁾	8
I. stupeň	12	3	15
II. stupeň	11	18	29
III. stupeň	8	33	41
IV. stupeň	0	48	48

Vysvětlivky:

- 1) Uživatelé Domova pro seniory bez příspěvku na péči, jsou uživatelé umístění před rokem 2010 a ke svému zdravotnímu stavu na tento příspěvek nedosáhnou.
- 2) Uživatelům Domova se zvláštním režimem, kteří neměli vyřízen příspěvek na péči při nástupu do zařízení (přijati např. z ošetrovatelského lůžka Nemocnice TGM, LDN Valtice apod.), bylo o tento příspěvek ihned zažádáno.



Domov pro seniory

Úhrada od uživatel skutečnost 2013		Úhrada od uživatel skutečnost 2014		meziroční rozdíl	
text		v tis.	text	v tis.	
1.	Plná úhrada za ubytování a poskytnutí stravy	3 637	Plná úhrada za ubytování a poskytnutí stravy	3 708	71
2.	Rozdíl mezi plnou a sníženou úhradou za ubytování a stravu	44	Rozdíl mezi plnou a sníženou úhradou za ubytování a stravu	77	33
3.	Vratka za nepřítomnost	17	Vratka za nepřítomnost	18	1
4.	Skutečná úhrada za ubytování a stravu celkem	3 576	Plánovaná úhrada za ubytování a stravu celkem	3 613	37
5.	Počet uživatelů se sníženou úhradou	2	Počet uživatelů se sníženou úhradou	3	
6.	Počet uživatelů bez příspěvku	4	Počet uživatelů bez příspěvku	4	0
7.	Průměrný počet uživatelů s 1. stupněm závislosti k 31.12.2013	15	Průměrný počet uživatelů s 1. stupněm závislosti k 31.12.2014	12	-3
8.	Průměrný počet uživatelů s 2. stupněm závislosti k 31.12.2013	11	Průměrný počet uživatelů s 2. stupněm závislosti k 31.12.2014	11	0
9.	Průměrný počet uživatelů s 3. stupněm závislosti k 31.12.2013	4	Průměrný počet uživatelů s 3. stupněm závislosti k 31.12.2014	8	4
10.	Průměrný počet uživatelů s 4. stupněm závislosti k 31.12.2013	1	Průměrný počet uživatelů s 4. stupněm závislosti k 31.12.2014	0	-1
11.	Stanovená kapacita zařízení	35	Stanovená kapacita zařízení	35	0
12.	Obložnost v %	99,9	Obložnost v %	99,9	0

Domov se zvláštním režimem

	Úhrada od uživatel skutečnost 2013		Úhrada od uživatel skutečnost 2014		meziroční rozdíl
	text	v tis.	text	v tis.	
1	Plná úhrada za ubytování a poskytnutí stravy	10 877	Plná úhrada za ubytování a poskytnutí stravy	11 053	176
2	Rozdíl mezi plnou a sníženou úhradou za ubytování a stravu	183	Rozdíl mezi plnou a sníženou úhradou za ubytování a stravu	180	-3
3	Vratka za nepřítomnost	54	Vratka za nepřítomnost	39	-15
4	Skutečná úhrada za ubytování a stravu celkem	10 640	Plánovaná úhrada za ubytování a stravu celkem	10 834	194
5	Počet uživatelů se sníženou úhradou	10	Počet uživatelů se sníženou úhradou	11	1
6	Počet uživatelů bez příspěvku	6	Počet uživatelů bez příspěvku	4	-2
7	Průměrný počet uživatelů s 1. stupněm závislosti k 31.12.2013	9	Průměrný počet uživatelů s 1. stupněm závislosti k 31.12.2014	3	-6
8	Průměrný počet uživatelů s 2. stupněm závislosti k 31.12.2013	28	Průměrný počet uživatelů s 2. stupněm závislosti k 31.12.2014	18	-10
9	Průměrný počet uživatelů s 3. stupněm závislosti k 31.12.2013	21	Průměrný počet uživatelů s 3. stupněm závislosti k 31.12.2014	33	12
10	Průměrný počet uživatelů s 4. stupněm závislosti k 31.12.2013	42	Průměrný počet uživatelů s 4. stupněm závislosti k 31.12.2014	48	6
11	Stanovená kapacita zařízení	106	Stanovená kapacita zařízení	106	0
12	Obložnost v %	99,00	Obložnost v %	99,02	0

STRAVOVÁNÍ UŽIVATELŮ SLUŽEB

Kuchyně zařízení má kapacitu 200 snídaní, 250 obědů a 200 večeří.

Stravování je neoddělitelnou součástí komplexní péče o uživatele.

V zařízení je stolování poskytováno uživatelům služeb s ohledem na jejich mobilitu, a to buď ve společné jídelně v přízemí, nebo v klubovnách na jednotlivých odděleních, popř. přímo na jednotlivých pokojích, kam je strava rozvážena ve vozíčkách vybavených z důvodu udržení kvality stravy ohřevem.

Vzhledem k zachování soběstačnosti uživatelů je snaha, aby co největší počet uživatelů služeb konzumoval stravu mimo vlastní pokoj. V případě potřeby jsou používány vhodné kompenzační pomůcky (termomiska, talíř se zvýšeným okrajem, přístroje se silnou rukojetí), které usnadňují

uživatelům konzumaci stravy a zlepšují jejich soběstačnost. Všem uživatelům zařízení je nabízen výběr ze tří druhů hlavního jídla a v pátek je možnost výběru ze čtyř druhů jídel. V centrální jídelně mají uživatelé možnost vybrat si i ze tří druhů večeří. Od 1. února 2014 mají uživatelé na Domově pro seniory možnost odebírat stravu bez odpoledních svačín.

Jídelní lístek v rozsahu jednoho týdne je sestavován vedoucí stravovacího úseku a vedoucí kuchařkou. Jsou zohledňovány dřívější stravovací zvyky a návyky uživatelů, případná nesnášenlivost či odpor k některým potravinám nebo pokrmům a také aktuální zdravotní stav uživatelů. Individuální přístup vnímají uživatelé velmi pozitivně. Pro uplatnění případných připomínek je přímo v centrální jídelně umístěna schránka. Zaměstnanci zjišťují připomínky a podněty uživatel i pozorováním a všechny informace mapují, aby zaměstnanci byli schopni individualizovat službu.

Na jednotlivých odděleních je neustále k dispozici uživatelům pečivo, jako je chléb a rohlíky a dále nápoje, zejm. čaj, sirupová voda.

Stravu tvoří:

- snídaně
- dopolední svačina
- oběd
- odpolední svačina
- večeře
- druhá večeře

Do 31. ledna 2014 byla pro d. č. 3,2,9 hodnota stravovací jednotky 77,- Kč na den a pro MUS 79,- Kč na den. Od 1. února 2014 se hodnota stravovací jednotky sjednotila a činí 79,- Kč. Pro dietu číslo 3, 2, 9/ den se tedy zvedla o 2,- Kč, tj. na 79,- Kč.

Náklady na stravu celkem

	Rok 2014
norma – nárok	4 320 185,00
Spotřeba	4 320 126,02
+ úspora/ - překročení	58,98

Stravovací jednotka pro dietu číslo 3, 2, 9,
Domov pro seniory
Domov se zvláštním režimem

Druh jídla	Cena potravin	režie	celkem
Snídaně	13,00	10,00	23,00
Svačina	6,00	3,00	9,00
Oběd	28,00	24,00	52,00
Svačina	8,00	5,00	13,00
Večeře	21,00	18,00	39,00
II. večeře	3,00	2,00	5,00
Celkem	79,00	62,00	141,00

Počet připravených jídel v roce 2014

druh jídla	Domov pro seniory dieta číslo 3,2,9	Domov se zvláštním režimem-dieta číslo 3,2,9,
Snídaně	12 800	36 958
Svačina	12 799	36 942
Oběd	12 804	36 959
Svačina	6 793	36 958
Večeře	12 805	36 949
II. večeře	12 805	36 946

AKTIVIZAČNÍ PROGRAM

Volnočasové aktivity organizují a zajišťují pracovníci v sociálních službách základní výchovná nepedagogická činnost, a také přímo pracovníci v sociálních službách. Pro uživatele zařízení jsou k dispozici „Dílny volného času“. Aktivizace je rozdělena podle typu poskytované služby – v domově pro seniory a domově se zvláštním režimem.

Aktivity slouží uživatelům k neustálému ověřování vlastních schopností, možností i zájmů a vyplňují volný čas. Aktivizace probíhá individuálně nebo skupinově na každém oddělení podle poskytovaných služeb a vychází z individuálního plánu uživatele. Aktivity jsou přizpůsobené aktuálnímu fyzickému, duševnímu a psychickému stavu uživatele. Program pružně reaguje také na potřeby a přání uživatele. Aktivizace se cíleně zaměřuje na rozvoj a udržení osobních a sociálních schopností našich uživatelů, její rozmanitost má za cíl co nejvíce připomínat domácí prostředí s dopomáháním k sebeobsluze. Proto jsme vytvořili několik reminiscenčních koutků. Prostor knihovny se využívá i jako dílna pro volnočasové aktivity (šití, ruční práce a malování). Pro imobilní uživatele a pro uživatele trpící demencí či Alzheimerovou chorobou je program veden individuálně, právě s ohledem na jejich schopnosti a možnosti.

V současné době se zaměřujeme právě na péči o seniory nemocné Alzheimerovou chorobou.

V rámci aktivizace vytváříme s uživateli Knihu života, která slouží jako pomůcka při reminiscenci.

V zařízení nabízíme tyto aktivizační programy:

Zařízení nabízí uživatelům smysluplnou aktivizaci, jako např. vaření a pečení na jednotlivých odděleních. Vybavené kuchyňky na odděleních slouží uživatelům k přípravě pokrmů k různým příležitostem, jako jsou Vánoce, Velikonoce, narozeniny atd. K aktivitám na klubovnách a v jídelně patří i kultura stolování, uživatelé se podle svých možností mohou podílet při přípravě stolování.

Muzikoterapií se pokoušíme pomocí hudby příznivě ovlivnit psychický i fyzický stav našich uživatelů, jak pasivně – poslechem hudby, tak aktivně hrou na hudební nástroje. K tomuto účelu jsme zařídili místnost, vybavenou hudebními nástroji. V zařízení na téma muzikoterapie proběhly dvě aktivity pro veřejnost, Muzikoterapeutické cestování a Muzikoterapeutické hraní. Dále mohou uživatelé využít odpočinkové relaxace což je kombinace reprodukováné hudby, aromaterapie s prvky bazální stimulace.

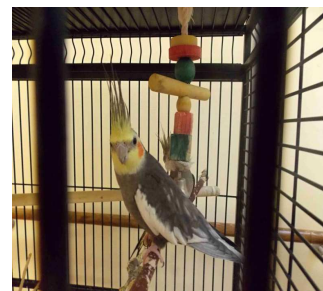
Na základě taneční terapie prováděné panem Petrem Veletou vznikla taneční skupina Rytmus, složená z uživatelů, která se pravidelně schází při nacvičování různých tanců. Tato skupina vystupuje na akcích pořádaných zařízením nebo i mimo něj. V rámci oslav Dne seniorů vystoupila skupina Rytmus v Kulturním domě Hodonín.

V Dílně volného času se minimálně dvakrát týdně scházejí uživatelé při výrobě drobných keramických výrobků, které slouží k prezentaci zařízení. Jemnou motoriku mohou uživatelé procvičovat šitím

různých dárkových předmětů nebo při pletení košíků z papírových ruliček v šicí dílně. V těchto dílnách vznikají drobné předměty, kterými se zařízení pravidelně prezentuje na Miniekojarmarku v Hodoníně, také na prezentačních akcích přímo v sídle Jihomoravského kraje v Brně.

Do aktivizace pravidelně zařazujeme i smyslovou aktivizaci, kterou provádí proškolení pracovníci. Smyslová aktivizace má za cíl udržet, zachovat nebo obnovit schopnosti uživatele.

V rámci zooterapie k nám do zařízení pravidelně dochází canisterapeut, pracuje s uživateli nejen ve skupině, ale i individuálně na pokojích uživatelů. V zařízení probíhá felinoterapie, protože kočky jsou uživateli velmi vítané. Protože v zařízení máme i dvě korely, dva zakrslé králíky a tři kozy kamerunské, mohou být uživatelé v neustálém kontaktu se zvířaty.



Do aktivizačních programů zařazujeme i sportovní aktivity přizpůsobené zdravotnímu stavu uživatel, jako jsou kuželky, kulečnick, šipky, hry s míčem, kriket a pétanque. V rámci projektu Zdravé město a místní Agendy 21 pořádáme v zařízení Sportovní odpoledne.

Pod záštitou hejtmána Jihomoravského kraje JUDr. Michala Haška a člena Rady Jihomoravského kraje Mgr. Marka Šlapala, proběhl v červnu již 3. ročník turnaje v pétanque. Turnaje se zúčastnilo 8 družstev seniorů z Jihomoravského kraje.



Pořádali jsme výlet elektrickým vláčkem po Hodoníně, kdy měli uživatelé možnost prohlédnout si město.

Hromadné společenské akce mají v zařízení tradici, pravidelně pořádáme Ples seniorů, Country odpoledne a Vánoční koncert.

Naši uživatelé navázali užší kontakt s dětmi ze studentského parlamentu. Naše uživatelky se také aktivně zapojily do háčkování dek pro nedonošené děti, které darovaly nemocnicím.

V rámci udržování sociálních a společenských kontaktů se naši uživatelé účastní společenských akcí mimo zařízení jako je např. Divadelní představení, výstava ručních prací v Kulturním domě.

Pro pořádání kulturních akcí i odpočinek uživatel a jejich rodinných příslušníků byly vybudovány u zastřešeného altánu další odpočinkové zóny a ohniště pro opékání špekáčků.

V zařízení je vydáván měsíčník „Ven z ulity“, ve kterém jsou informace o dění v zařízení i mimo něj. O společenských akcích v zařízení informujeme také veřejnost prostřednictvím Hodonínských listů nebo odborného časopisu Sociální služby. V dubnu vyšel článek o našem zařízení ve Slovácku.

V rámci propagace jsme vydali pro rok 2015 vlastní kalendář s tvářemi našich uživatelů, a v rámci zkvalitňování služeb jsme uspořádali dvě přednášky pro veřejnost „Péče o seniory s demencí“.

O denním programu jsou uživatelé informováni místním rádiem „Dobré ráno“. Při vstupu do zařízení mohou uživatelé i návštěvníci sledovat týdenní program ze zařízení na spuštěné prezentaci. O veškerém životě v zařízení jsou pořizeny videozáznamy a fotodokumentace, které lze sledovat na vnitřním okruhu na všech televizních přijímačích v zařízení.

Uživatelé si mohou půjčovat knihy a časopisy v knihovně v přízemí. Ke komunikaci se vzdálenými příbuznými mohou uživatelé využít počítač s internetem a komunikačním programem Skype.

Pro věřící uživatele je v zařízení kaple „Tří králů“, kde se uživatelé schází ke každodenním modlitbám nebo k bohoslužbám.

Veškerých akcí pořádaných v zařízení se mohou účastnit rodinní příslušníci a známí uživatelů. Informace lze získat na internetových stránkách www.s-centrum-hodonin.eu, na Facebooku nebo pozvánkách vystavených na recepci.

V zařízení je možno jedenkrát týdně využít služeb kadeřnice. Rovněž je našim uživatelům nabízena služba pedikérky, která provádí klasickou i suchou pedikúru. Pro imobilní uživatele jsou služby zprostředkovány na pokojích.

K nákupu drobných osobních věcí, cukrovinek a drogerie je k dispozici v přízemí zařízení cukrárna.

1.3 ZDRAVOTNÍ PÉČE A REHABILITACE

Zajištění lékařské péče

Zařízení garantuje uživatelům právo svobodného výběru lékaře. Uživatel má možnost výběru smluvní praktické lékařky zařízení MUDr. Marie Teplé.

Praktická lékařka ordinuje v ošetrovně pátého oddělení. Ordinace je zajištěna pravidelně 2x týdně, v úterý a ve čtvrtek a ordinační hodiny jsou určeny na dobu mezi 13,00 – 15,00 hodinou. Do ordinace dochází mobilní uživatelé, částečně mobilní jsou dovedeni nebo dovezeni ošetrovatelským personálem. Zcela imobilní uživatele nebo uživatele nemocné navštěvuje lékařka přímo na pokojích. Mimo ordinační dobu všeobecná sestra řeší zdravotní potíže uživatele s lékařkou telefonicky. Lékařka stanoví další postup nebo se osobně dostaví do zařízení. V případě závažných zdravotních problémů odesílá všeobecná sestra konající službu uživatele k vyšetření nebo odbornému ošetření do nemocnice. Vyžaduje-li náhlá změna zdravotního stavu uživatele okamžitý odborný zásah lékaře, je do zařízení přivolána RZS.

Zařízení spolupracuje s MUDr. Pavlínou Doležalovou – lékařkou v oboru psychiatrie, která dochází do zařízení pravidelně 1x za 4 týdny, vždy v pátek od 9,00 – 15,00 hodin. Návštěva probíhá na pokoji uživatele nebo v ošetrovně na druhém oddělení. Stále přetrvává problém s léčbou uživatelů, kteří jsou registrováni u zdravotní pojišťovny, která s lékařkou odmítá uzavřít smlouvu. Tito uživatelé jsou sanitním vozem odesíláni do psychiatrických ambulancí v Hodoníně.

Spolupracujeme i s diabetologickou ambulancí MUDr. Libora Okénky. Uživatelé s diagnózou diabetes mellitus mají možnost zajištění pravidelného diabetologického vyšetření 1x za 3 měsíce. Výsledky

vyšetření konzultuje všeobecná sestra s diabetologem. Při náhlé změně zdravotního stavu uživatele, např. s podezřením na hypoglykémii nebo hyperglykémii, provede všeobecná sestra vyšetření krve glukometrem. Při zjištění negativních hodnot je možné, kdykoli v pracovní době, zkonzultovat dekompenzaci diabetu s lékařem. Je-li potřeba, odesílá všeobecná sestra uživatele na interní ambulanci do Nemocnice TGM Hodonín. Výměnu permanentních katétrů u mužů provádí u lůžka uživatele jednou měsíčně MUDr. Kopřiva. Uživatelé s případně vyskytující se perkutánní endoskopickou gastrostomií (PEG), jsou pravidelně sledováni v nutriční ambulanci MUDr. Dagmar Smetkové v Nemocnici TGM Hodonín.

Vykazování za provedenou zdravotní péči na jednotlivé zdravotní pojišťovny:

▪ Všeobecná zdravotní pojišťovna	83 %
▪ Česká průmyslová zdravotní pojišťovna	8,8 %
▪ Revírní bratrská pokladna, zdravotní pojišťovna	7,5 %
▪ Zdravotní pojišťovna MV ČR	0,3 %
▪ Vojenská zdravotní pojišťovna	0,4 %

Pořadí zdravotních výkonů dle jejich četnosti provedení v našem zařízení za rok 2014	
06613	Ošetřovatelská intervence – časová dispozice 10 minut
06649	Bonifikační kód za práci všeobecné sestry v době pracovního volna
06623	Aplikace léčebné terapie p.o., s.c., i.m., i.v.,
06629	Péče o ránu
06631	Komplex – klyzma, laváže, ošetření permanentních katétrů
06621	Komplex – odběr biologického materiálu
06611	Zavedení nebo ukončení odborné zdravotní péče, administrativní činnost
06639	Ošetření stomií

Pády uživatelů, jejich prevence a redukce

Výzkumy potvrzují vysoké procento pádů u seniorů. Nejohroženější skupinou jsou senioři starší 70 let. Následkem pádů jsou často zlomeniny, zejména zlomeniny krčku kosti stehenní. V mnoha případech dochází k celkovému zhoršení zdravotního stavu a imobilitě seniora. Proto je důležité poskytovat seniorům co nejkvalitnější péči zaměřenou na prevenci a redukci pádů. V našem zařízení došlo k výrazné redukci pádů oproti roku 2012 (160) a 2013 (150). Z celkového počtu uživatelů v roce 2014 (183) bylo evidováno celkem 119 případů pádů. Největší počet pádů jsme zaznamenali u dezorientovaných uživatelů (64), u částečně soběstačných (60) a u částečně mobilních uživatelů (71). Záznam o pádu v anamnéze mělo 98 uživatelů. Nejčastějším místem pádu byl pokoj uživatele (70) a nejčastější příčinou byla nestabilita uživatele (61).

Zranění při pádu utrpělo 57 uživatelů, z toho 15 uživatelů muselo být hospitalizováno a 18 vyžadovalo vyšetření nebo ošetření v nemocnici. Z celkového počtu 57 zranění došlo u 15 uživatelů ke zlomenině. V rámci preventivního opatření jsme vytvořili program na prevenci a redukci pádů, kterým se řídí celý multidisciplinární tým našeho zařízení.

Výskyt dekubitů, prevence

Dekubity se vyskytují ve všech zdravotnických či sociálních zařízeních u nás i ve světě, kde jsou hospitalizovány osoby částečně nebo zcela imobilní. Každý dekubit představuje bránu vstupu infekce do organismu, v nejtěžších případech může dojít až k dekubitální sepsi. S výskytem dekubitů pak narůstají náklady spojené s jejich léčbou. Vznik dekubitů je považován za významný problém ošetrovatelské péče a lze mu zabránit zejména správně prováděnou ošetrovatelskou péčí a intenzivní spoluprací multidisciplinárního týmu. V našem zařízení klademe důraz právě na prevenci a redukci dekubitů.

Zásady preventivního opatření vzniku dekubitů

a) Záchyt rizika vzniku dekubitů:

- důkladná lékařská a ošetrovatelská anamnéza zdravotního stavu při přijetí
- hodnocení celkového zdravotního stavu, nutrice, hydratace, kontinence, bolesti, psychiky, dekubit v anamnéze, atd.
- vyhledávání rizikových uživatelů podle hodnotících stupnic - Nortonová st.
- hodnocení soběstačnosti - Barthelův test

b) Preventivní opatření:

- edukace uživatele a jeho rodiny
- eliminace tlaku a polohování
- netraumatizující manipulace s uživatelem na lůžku
- využití antidekubitních podložek a matrací, polohovacích pomůcek a lůžek s příslušenstvím (hrazdy, zábrany apod.)
- rehabilitace a časná mobilizace uživatele s pomocí rehabilitačních a kompenzačních pomůcek
- léčba bolesti, sledování a vyhodnocování bolesti
- nutričně vyvážená strava s dostatkem tekutin, spolupráce s vedoucí stravování
- sledování stavu kůže
- ošetřování kůže speciální ochrannou kosmetikou
- profesionální hygienická péče
- čisté, suché ložní a osobní prádlo – u inkontinentních uživatelů používání speciálních podložek

Při výskytu dekubitů provádí jeho ošetřování všeobecné sestry na základě ordinace lékařky, o každém ošetření je proveden zápis do ošetřovatelské dokumentace, výkon je vykázán k úhradě na zdravotní pojišťovnu. K ošetřování dekubitů jsou používány moderní léčebné materiály.

Domov pro seniory

- nebyl zaznamenán žádný výskyt dekubitů

Domov se zvláštním režimem

- z celkového počtu 17 uživatelů s výskytem dekubitů bylo 17 uživatelů inkontinentních, 3 uživatelé s vícícerem defektů, 5 uživatelů s opakujícími se dekubity, nejčastějším místem vzniku defektu byly hýždě uživatelů. Průměrný věk uživatelů s dekubity byl 85 let.

Počet uživatelů s výskytem dekubitů

	domov pro seniory	domov se zvláštním režimem	celkem
celkový počet uživatelů s dekubitem	0	17	17
z toho: s více dekubity	0	3	3
s opakujícími se dekubitem	0	5	5
s inkontinencí	0	17	17
mobilních	0	1	1
počet mužů	0	4	4
počet žen	0	13	13
průměrný věk	0	85 let	85 let
místo vzniku dekubitu			
vlastní zařízení	0	12	12
Nemocnice TGM Hodonín, p.o.	0	3	3
Nemocnice Břeclav	0	0	0
Okresní nemocnice Kyjov, p.o.	0	0	0
LDN Valtice	0	2	2
místa nejčastějšího výskytu dekubitu			
kyčel	0	1	1
hýždě	0	11	11
pata	0	4	4
kotník, hlezno	0	1	1

Výskyt dekubitů v jednotlivých letech

Rok	Domov pro seniory	Domov se zvláštním režimem	Celkem
2011	1	12	13
2012	0	9	9
2013	1	17	18
2014	0	17	17

Rehabilitace

V S - centru Hodonín, p. o. je rehabilitace důležitou složkou v péči o uživatele služby, kterou využívá asi 80 % všech uživatelů zařízení. V loňském roce to bylo ve stejné míře jak u uživatelů domova pro seniory, tak domova se zvláštním režimem. Na přání uživatele lze poskytnout rehabilitaci formou fakultativní činnosti, ale ta je využívána jen zřídka. V případě zdravotních potíží, navštíví-li uživatel praktického nebo odborného lékaře, je mu rehabilitace poskytnuta na základě jeho ordinace bezplatně. Účinnost poskytnuté rehabilitační léčby zkontroluje doporučující lékař při následné kontrole po ukončení rehabilitace. Mobilní uživatelé chodí na procedury sami, částečně imobilní uživatelé jsou na jednotlivé procedury sváženi personálem zařízení. Za zcela imobilními uživateli, převážně z domova se zvláštním režimem, dochází pracovnice rehabilitace na pokoje.

Hydroterapie

- polohovací vany jsou vybaveny perličkovými koupelemi, vířivými koupelemi a hydrozvukem.

Elektroterapie

- je vybavena magnetoterapií, diadynamickými proudy, elektromasážními přístroji a biolampami.

Fyzioterapie

- zde jsou prováděny úkony jak individuální, tak i skupinové léčebné tělesné výchovy. Dále jsou zde poskytovány uživatelům masáže reflexní a masáže klasické, kterým ve většině případů předchází nahřátí soluxem. Součástí náplně práce pracovníků rehabilitace je nácvik stoje a následně i chůze. U imobilních uživatelů provádíme rehabilitaci přímo na pokojích.

Léčebná tělesná výchova

- provádíme ji formou skupinového cvičení, pro které využíváme tělocvičnu, kde jsou k dispozici i ergometry, na kterých mobilní uživatelé procvičují klouby dolních končetin. Při skupinovém cvičení využíváme různé druhy náčin, např. hůlky, kroužky,

- formou individuálního cvičení, které provádíme na pokojích, a které je zaměřeno na každého uživatele dle diagnózy,
- ošetřovatelská rehabilitace je zde zavedena z důvodu přibývajících počtu imobilních uživatel, zaměřuje se na procvičení končetin pasivně i aktivně s dopomocí, prevence svalových kontraktur, dechová gymnastika, dle stavu uživatele vertikalizace do sedu, snažíme se o zachování co největší soběstačnosti uživatele.
- k nejčastějším diagnózám, se kterými jsou uživatelé odesíláni lékaři na rehabilitaci, patří stavy po cévních mozkových příhodách, frakturách, s artrózami kloubů, Parkinsonovou chorobou, vertebrogenním syndromem a v poslední době hodně pracujeme s uživateli zvláštního režimu, kteří trpí Alzheimerovou chorobou či jinou formou demence.

Za rok 2014 bylo provedeno celkem 10 169 procedur:

	celkem	domov pro seniory	domov se zvláštním režimem
skupinové cvičení	2 070	2 070	-
individuální cvičení	4 963	19	4 944
polohování + ostatní	72	11	61
biolampa	17	7	10
nácvik chůze	2 318	70	2 248
ergometr	75	75	-
magnetoterapie	185	89	96
masáž klasická + reflexní	171	87	84
elektromasážní přístroje	40	5	35
perličková koupel	172	72	100
hydrozvuk	10	-	10
solux	-	-	-
diadynamické proudy	76	40	36
celkový počet procedur	10 169	2 545	7 624
Ø počet procedur na 1 uživatele	72	72	72

Restriktivní opatření

V zařízení se dodržuje ust. § 89 zákona č. 108/2006 Sb., o sociálních službách, ve znění pozdějších předpisů a restriktivní opatření se používají pouze v nejnútnejším případě a ze zákona stanovených podmínek. V průběhu roku 2014 nebylo v zařízení použito opatření omezující pohyb osob.

Tržby od zdravotních pojišťoven v roce 2014

tabulka č. 1

Tržby za nasmlouvané výkony za poskytnutou zdravotní péči u jednotlivých zdravotních pojišťoven v roce 2014								celkem
Kapitola 913 - všeobecná sestra v sociálních službách	číslo kódu	VZP	ZPMV	VOZP	ZPMA	ČPZP	RBP	
		1 11	211	201	217	205	213	
Název kódu								
Zavedení nebo ukončení odborné zdrav. péče, adm. činnost	6611	6 098	1 119	554	0	277	554	8 604
Ošetřovatelská intervence	6613	1 028 376	1 217	2 981	0	107 474	93 026	1 233 074
Komplex - odběr biolog. materiálu ...	6621	1 296	182	54	0	234	90	1 856
Aplikace léčebné terapie ...	6623	9 009	378	293	0	1 089	702	11 470
Příprava a aplikace ordinované infuzní terapie ...	6625	0	0	0	0	0	0	0
Aplikace inhalační léčebné terapie, oxygenoterapie	6627	0	0	0	0	0	0	0
Komplex – klyзма, laváže, ošetření perm. katetrů	6631	162	9	0	0	0	0	171
Péče o ránu	6629	45 125	1 425	1 336	0	5 905	3 305	57 096
Zavádění nasogastrické sondy	6633	0	0	0	0	0	0	0
Komplex - vyšetření stavu pacienta přístr. technikou	6635	0	0	0	0	0	0	0
Nácvik a zaučování aplikace inzulínu	6637	0	0	0	0	0	0	0
Ošetření stomií	6639	40	0	0	0	0	0	40
Bonifikační kód za práci zdr. sestry od 22 - 6 hod.	6645	0	0	0	0	0	0	0
Bonifikační kód za práci zdr. sestry v době pracovního volna	6649	43 733	357	115	0	5 004	4 377	53 586
Celkem tržby od zdravotní pojišťovny		1 133 839	4 687	5 333	0	119 983	102 054	1 365 897
Regulace výkonů (krácení), snížení tržeb								
Celkem tržby od zdravotních pojišťoven po regulaci		1 133 839	4 687	5 333	0	119 983	102 054	1 365 897

PROVOZNÍ ČINNOSTI

Vrátnice – recepce

Provozní činnost recepce je zajišťována celkem 5 zaměstnanci, z toho jsou 4 zaměstnanci na hlavní pracovní poměr a jeden zaměstnanec na 1/2 pracovního úvazku. Pracovní doba v recepci je stanovena jako 12 hodinová dvousměnná nepřetržitá. Pracovní náplň zaměstnanců v recepci spočívá především v poskytování prvotních informací osobám volajícím do zařízení a příchozím návštěvám, v obsluhování telefonní ústředny, ve vedení evidence návštěv nebo i organizací zajišťujících provozní služby, v kontrole zabezpečení areálu a objektu, v plnění funkce ohlašovny požáru a v pomoci uživatelům zařízení v prostorách recepce při nastupování do výtahů nebo vystupování z nich nebo při odjezdu uživatel sanitním vozem.

Údržba

Provoz údržby je zajišťován 2 zaměstnanci, domovník – elektrikář a domovník – zámečnick. Pracovní činnost domovníků spočívá zejména v provádění pravidelné údržby budov a provádění drobných oprav podle požadavků uživatelů a potřeb v zařízení. Dále provádí údržbu a opravy technologického a strojního vybavení budov, provádí pravidelnou obsluhu plynových kotelen a tlakových nádob, provádí údržbu zahrady a přilehlého areálu, provádí údržbu služebních aut a zahradní techniky. Pracovníci údržby se také podílí na zajištění technického zázemí různých společenských a kulturních akcí pořádaných v zařízení.

Prádelna a žehlárna

Provoz prádelny se žehlárnou je zajišťován celkem 4 zaměstnanci, 4 dělnicemi prádelny z čehož 1 dělnice pracuje s 1/2 pracovním úvazkem i jako krejčí. Pracovní činnost zaměstnanců v prádelně se žehlárnou spočívá v komplexním zajištění těchto služeb pro uživatele a zaměstnance zařízení – roztřídění špinavého prádla, praní a sušení prádla, žehlení a mandlování prádla, třídění čistého prádla jmenovitě pro uživatele a jednotlivá oddělení, pomoc při expedici prádla ze žehlárny. Krejčí dále zajišťuje drobné opravy prádla pro uživatele nebo zaměstnance zařízení, provádí značení původního nebo nového prádla uživatelů.

Praní prádla			ve vlastní režii
Rok 2014	Celkové náklady	Kč	1 375 000
	Vyprané množství	kg	55 000
	Náklady na vyprání 1 kg prádla	Kč	25
	Kapacita prádelny (pouze ve vlastní režii)	kg	220kg/den

II. PLNĚNÍ ÚKOLŮ V PERSONÁLNÍ OBLASTI

Pohyb zaměstnanců v roce 2014	
Příjem do pracovního poměru:	21
▪ z toho z mateřské dovolené	3
Rozvázání pracovního poměru:	11
▪ dohodou	7
▪ zrušením ve zkušební době	1
▪ uplynutím sjednané doby	3
▪ výpovědí – zaměstnavatel	0
▪ výpovědí – zaměstnanec	0
▪ úmrtí zaměstnance	0
▪ vynětí ze stavu – mateřská dovolená	0
Informativně (není započítáno):	
▪ ukončení mateřské dovolené rozvázáním prac. poměru	0
▪ interní převody zaměstnanců v rámci zařízení	3

- interní převody zaměstnanců: všeobecná sestra pod odborným dohledem na všeobecnou sestru bez odborného dohledu, pracovník v soc. službách – základní výchovná nepedagogická činnost na sociálního pracovníka, pracovník v soc. službách – přímá obslužná péče na všeobecnou sestru bez odborného dohledu

**Struktura a počty zaměstnanců dle jednotlivých kategorií
- pohyb zaměstnanců v roce 2014**

tabulka č.1

kategorie	platová třída k 1.1. 2014	změna třídy v průběhu roku	počet zaměstnanců k 1.1.2014	změna počtu zaměstnanců		evidenční počet zaměstnanců k 31.12.2014
				přírůstky	úbytky	
ředitel	12	0	1	0	0	1
účetní	10	0	1	0	0	1
technický pracovník	9	0	1	0	0	1
mzdový účetní, personalista	9	0	1	0	0	1
referentka majetkové správy, skladnice	8	0	1	0	0	1
THP celkem			5	0	0	5
všeobecná sestra bez odborného dohledu	10	0	13	2	1	14
všeobecná sestra pod odborným dohledu	9	10	0	1	1	0
fyzioterapeut	10	0	1	0	0	1
zdravotničtí pracovníci celkem			14	3	2	15
prac.soc.péče obslužná péče-vedoucí úseku	9	0	1	1	1	1
prac.soc.péče obslužná péče	5	0	51	5	0	56
prac.soc.péče - zákl.výchov.neped.činnost	7	0	3	0	1	2
sociální pracovník	9	0	1	3	1	3
pracovníci sociální péče celkem			56	9	3	62
provozář	8	0	1	0	0	1
kuchař	5	0	5,5	5,5	4	7
pomocný kuchař	2	0	1	1	1	1
pradlena	2	0	2	1	1	2
krejčí	3	0	2	0	0	2
provozní elektrikář, domovník	5	0	1	0	0	1
zámečnick, domovník	5	0	1	0	0	1
vrátný	3	0	4,5	0	0	4,5
uklízečka	2	0	8,5	3,5	2,5	9,5
zahradnice	4	0	0,5	0,5	0,5	0,5
provozní zaměstnanci celkem			27	11,5	9	29,5
CELKEM zaměstnanci			102	23,5	14	111,5

DODRŽOVÁNÍ BEZPEČNOSTI PRÁCE, PRACOVNÍ ÚRAZY

Při dodržování zásad bezpečnosti práce a ochrany zdraví při práci (BOZP) a zásad požární ochrany (PO) se organizace řídí platnými zákonnými předpisy a má vypracovanou vlastní dokumentaci BOZP a dokumentaci požární ochrany. Plnění požadavků v oblasti BOZP a PO je dále smluvně zajišťováno externími odborně způsobilými osobami v oblasti BOZP a PO. Všichni zaměstnanci absolvují pravidelné povinné školení ve výše uvedených oblastech, tato školení zajišťuje pro všechny zaměstnance technický pracovník a probíhají v oblasti BOZP min. 1x za dva roky a v oblasti PO min. 1x za rok, kdy samotné školení provádí externí odborně způsobilé osoby.

Kromě pravidelných výše uvedených školení absolvují nově přijatí zaměstnanci vstupní školení v oblasti BOZP a PO, které taktéž absolvují i ostatní osoby pracující v zařízení na základě jiné smlouvy (odborná praxe, rekvalifikace, veřejná služba apod.), toto vstupní školení provádí technický pracovník zařízení.

Za hodnocené období roku 2014 byla zajištěna a provedena tato školení:

funkce	datum	počet zaměstnanců	školitel	popis školení
Všechny kategorie v zařízení	8.7.2014 7.8.2014 15.10.2014	71	externí	požární ochrana
Technický pracovník, domovník	5.3.2014	3	externí	obsluha tlakových nádob
Elektrikář, domovník	25.11.2014	1	externí	způsobilost v elektrotechnice

Za hodnocené období roku 2014 došlo ke čtyřem pracovním úrazům

funkce	datum	kal. dny	prac. dny	
Uklízečka	18.3.2014	41	19	při mytí oken došlo k pádu z hliníkových schodů a naražení pravého ramene a poranění hlavy
Prac. v soc. službách (přímá obslužná péče)	21.3.2014	38	19	uklouznutí na sputu na podlaze, poranění hlava a pravé rameno
Prac. v soc. službách (přímá obslužná péče)	22.9.2014	100	50	uklouznutí na podlaze, poranění svaloviny a ruptura úponu šlach,
Kuchařka	21.8.2014	10	8	při vytahování gastro nádoby z nahřívacího vozíku, opažené prsty pravé ruky

V roce 2014 nebyl evidován vznik požáru v zařízení.

PRACOVNÍ NESCHOPNOST

Pracovní neschopnost ve sledovaném roce činila 2 904 kal. dnů nemoci, tj. 7,4 %. V porovnání s rokem 2013 došlo ke zvýšení o 1,5%.

funkce	kalendářní dny nemoci celkem (i nad 14 dnů)	průměrný počet fyzických osob	procento nemocnosti	kalendářní dny nemoci (do 14 dnů)	vyplaceno zařízením z rozpočtu (v Kč)
ředitelka	0	1,0	0	0	0
účetní	0	1,0	0	0	0
technický pracovník	0	1,0	0	0	0
personalistka, mzdová účetní	0	1,0	0	0	0
referentka majetkové správy, spisová pracovnice	0	1,0	0	0	0
všeobecná sestra – vedoucí	0	1,0	0	0	0
všeobecná sestra	141	12,1	3,2	28	8 015
fyzioterapeut	28	1,0	7,7	14	4 445
sociální pracovník	13	1,9	1,9	13	2 917
prac. v soc. službách – zákl. výchovná nepedagog. činnost	16	2,5	1,7	14	2 905
prac. v soc. službách – přímá obslužná péče	1964	54,6	9,9	366	79 217
provozář	0	1,0	0	0	0
kuchař	12	5,9	5,6	12	1 828
pomocný kuchař	0	1,0	0	0	0
dělnice prádelny, krejčí	0	4,2	0	0	0
provozní elektrikář, domovník	0	1,0	0	0	0
zámečník, domovník	18	1,0	4,9	14	2 886
vrátný, telefonista	0	4,5	0	0	0
uklízečka	559	9,5	16,1	98	15 926
zahradnice	153	0,7	50,3	14	1 313
CELKEM	2904	106,9	7,4	573	119 452

III. PLNĚNÍ ÚKOLŮ V OBLASTI HOSPODAŘENÍ

VÝNOSY

Příjmy S – centra Hodonín, p. o. jsou vícezdrojové a tvoří je především vlastní příjmy z činnosti, dotace MPSV ČR, příspěvek na provoz bez účelového určení od zřizovatele, příjmy od zdravotních pojišťoven, ostatní příjmy z činnosti a dary. Na základě žádosti poskytovatele sociálních služeb o dotaci ze státního rozpočtu pro rok 2014 – č. A2014/1, program podpory „A“, obdržela organizace v roce 2014 dotaci z titulu MPSV ve výši 14 551 600 Kč, z toho na financování sociální služby „domov pro seniory“ (reg. č. služby 9073962) ve výši 3 782 800 Kč, na financování sociální služby „domov se zvláštním režimem“ (reg. č. služby 8974646) ve výši 10 768 800 Kč.

Neúčelový příspěvek na provoz od JMK byl proúčtován ve výši 4 725 000 Kč.

Výnosy od zdravotních pojišťoven, výnosy za ubytování a stravu a výnosy z příspěvku na péči tvoří další velmi významnou výnosovou položku.

V roce 2014 byl přiznán naší organizaci účelově určený příspěvek na provoz o zřizovatele ve výši 500 tis. Kč na nákup elektricky polohovatelných pečovatelských lůžek a matrací.

Procentní podíly výnosových složek na celkových výnosech

dotace MPSV	úhrada (ubytování, strava)	příspěvek na péči	příspěvek na provoz – JmK	tržby od zdravotních pojišťoven	jiné výnosy	fakultativní činnosti
29,61	29,39	24,59	9,62	2,78	3,98	0,03

Organizace vykázala v roce 2014 hospodářský výsledek ve výši 419 705,73 Kč.

NÁKLADY

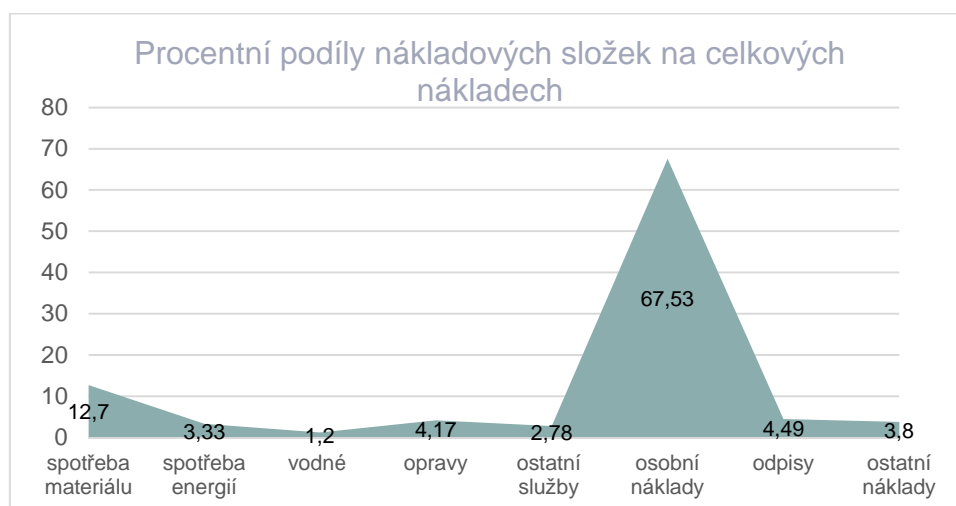
Běžné náklady zařízení jsou spojeny s neinvestičními výdaji realizovanými na zabezpečení provozu celého zařízení. Celkové náklady zařízení činily 48 739 tis. Kč, osobní náklady byly zaúčtovány ve výši 32 909 tis. Kč. Poměrně vysoká částka, která vstupuje do nákladů, je tvořena odpisy a to ve výši 2 188 tis. Kč. Služby, opravy a spotřeba energií zatížily náklady částkou 3 916 tis. Kč.

Pro rok 2014 byl sestaven rozpočet v celkové výši 48 540 tis. Kč. V průběhu roku však došlo k několika změnám v závazných ukazatelích a na původně plánovaném rozpočtu byly provedeny změny. Poslední změna rozpočtu byla provedena v měsíci prosinci na celkovou výši 48 891 tis. Kč.

Jednotlivé spotřeby materiálů, energií a služeb kopírují sestavený rozpočet na rok 2014 a k žádným výrazným odchylkám nedošlo, organizace hospodařila účelně, hospodárně a efektivně.

Procentní podíly nákladových složek na celkových nákladech:

spotřeba materiálu	spotřeba energií	vodné a stočné	opravy a udržování	ostatní služby	osobní náklady	odpisy	ostatní náklady
12,70	3,33	1,20	4,17	2,78	67,53	4,49	3,80



Náklady na lůžko v roce 2014 v Kč

	domov pro seniory	domov se zvláštním režimem
kapacita	35 uživatelů	106 uživatelů
měsíční náklady na 1 lůžko	24 906,14	30 092,72
měsíční výnosy na 1 lůžko	25 063,58	30 370,73
+ zisk/ -ztráta	157,44	278,01
měsíční výnosy na 1 lůžko (bez dotace a příspěvku)	13 411,68	18 225,05
+ zisk/ - ztráta	- 11 651,90	-18 670,42

IČO: 46937102	Přehled o plnění rozpočtu			
	Sestavený rozpočet	Upravený rozpočet	skutečnost	% S/UR (SR)
Výnosy za vlastní výrobky	5	5	7	140,0
Výnosy z prodeje služeb	26 448	28 061	28 342	101,0
1) příspěvek na péči	10 500	12 083	12 084	100,0
2) ubytování uživatelé	7 368	7 368	7 520	102,1
3) stravné uživatelé	6 852	6 852	6 927	101,1
4) fakultativní služby	80	17	14	82,4
5) stravné zaměstnanci	428	428	431	100,7
6) stravné cizí strávnicki	0	0	0	0,0
7) výnosy od ZP	1 220	1 313	1 366	104,0
Výnosy z pronájmu (603)	66	66	81	122,7
Použití fondů: (648)	1 074	430	419	97,4
1) fond investiční	0	0	0	0,0
2) fond rezervní	1 074	30	19	63,3
3) fond odměn	0	400	400	0,0
4) FKSP	0	0	0	0,0
Výnosy z přijatých neinvestičních transferů	20 649	19 777	19 777	100,0
1) z příspěvku na provoz od JMK bez účel určení	5 725	4 725	4 725	100,0
2) z příspěvku na provoz od JMK úč.určeného	500	500	500	100,0
2) výnosy z přijatých transferů ze SR (MPSV)	14 424	14 552	14 552	0,0
Jiné ostatní výnosy (649,662)	298	552	532	
Výnosy (zdroje) celkem	48 540	48 891	49 158	100,5
Spotřeba materiálu (501)	6 207	6 251	6 189	99,0
Spotřeba energie celkem:	2 240	1 620	1 620	100,0
- elektrická energie	640	541	541	100,0
- plyn	1 600	1 079	1 079	100,0
- ostatní	0	0	0	0,0
Spotřeba jiných neskladovatelných dodávek:	270	270	268	99,3
- voda	270	270	268	99,3
Opravy a udržování	1 620	2 027	2 029	100,1
Cestovné	36	34	19	55,9
Náklady na reprezentaci	12	12	12	100,0
Ostatní služby (518)	2 043	1 726	1 670	96,8
Osobní náklady celkem	32 347	32 942	32 909	99,9
mzdové náklady	23 723	24 123	24 121	100,0
- platy zaměstnanců	23 723	24 123	24 002	99,5
- náhrada mzdy za dočasnou pracovní neschopnost	0	0	119	0,0
- OON	0	0	0	0,0
- zákonné soc.pojištění a zdrav., pojištění	8 066	8 202	8 169	99,6
- zákonné sociální náklady	459	518	518	100,0
- jiné sociální náklady	99	99	101	102,0
Daně a poplatky	0	0	6	x
Ostatní náklady - smluvní pokuty a penále	0	2	2	100,0
Odpisy dlouhodobého majetku	2 181	2 181	2 188	100,3
Náklady z drobného dlouhodobého majetku	1 584	1 826	1 826	100,0
Ostatní náklady (549)	0	0	0	x
Náklady z odepsaných pohledávek (557)	0	0	0	x
Náklady celkem	48 540	48 891	48 738	99,7
Výsledek hospodaření před zdaněním	0	0	420	0

S – centrum Hodonín, příspěvková organizace
Na Pískách 4037/11
695 01 Hodonín

e-mail: info@ddhodonin.cz
web: www.s-centrum-hodonin.eu

Číslo telefonu: 518 399 931, 603 287 197
IČ organizace: 46937102

Na zpracování Výroční zprávy za rok 2014 se podíleli:

PhDr. Jana Trnečková
Bc. Alžběta Vyskočilová
Ing. Petr Brichta
Martina Houšková
Bc. Ivana Žižlavská
Mgr. Kamila Přibilová
Miroslava Dohnálková
Bc. Jana Králová Hanušová